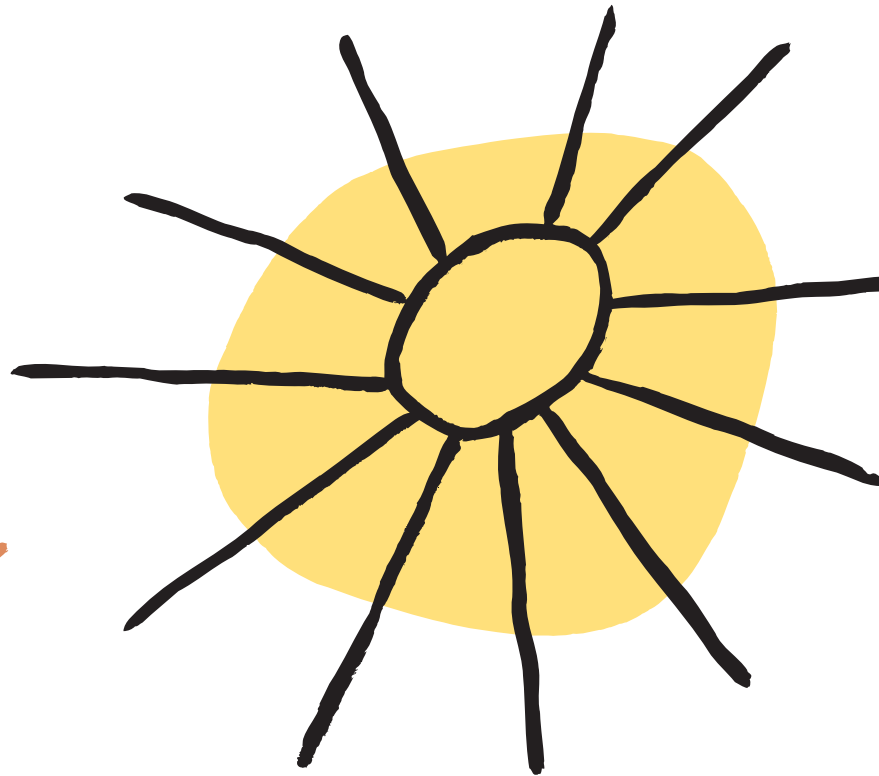
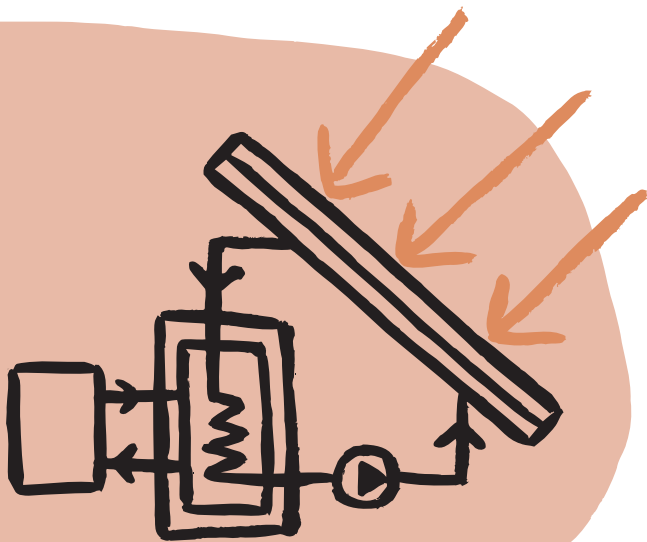


# Information om bidrag till solvärme i bostäder och lokaler



Staten ger engångsbidrag till installation av solvärmeanläggning i småhus, flerbostadshus och vissa lokaler. Du kan få bidrag till anläggning för tappvarmvatten och/eller uppvärmning.

Bidrag ges till projekt påbörjade från och med den 1 juni 2000. Solvärmebidraget är rambegränsat. Det innebär att bidrag endast kan ges så länge de avsatta pengarna räcker.

Bidraget kan inte kombineras med andra statliga eller kommunala bidrag till solvärme för samma projekt.

### **Länsstyrelsen**

Det är länsstyrelsen i det län där huset ligger som beslutar om bidrag. Där kan du få mer information och ansökningsblankett. Informationsblad och ansökningsblanketter kan också hämtas från Boverkets hemsida **[www.boverket.se](http://www.boverket.se)**.

### **Permanentbostäder och bostadsanknutna lokaler**

Bidrag lämnas endast till permanentbostäder både i småhus och flerbostadshus samt bostadsanknutna lokaler. Med bostadsanknutna lokaler menas lokaler i anslutning till bostäder och som inte används för kommersiella eller industriella ändamål. Exempel på bostadsanknutna lokaler är:

Förskola, grundskola, fritidsgård. Samlings-, hobby- klubb- och motionslokal. Lokaler för distriktshälsovård och socialtjänst samt kyrkor och biblioteksfilialer.

### **Påbörjande och färdigställande**

Bidrag ges endast till projekt som påbörjats från och med den 1 juni 2000. Som påbörjande räknas den dag då solfångaren beställdes.

Länsstyrelsen beslutar när åtgärderna ska vara slutförda. Normalt bör arbetena vara slutförda och begäran om utbetalning av bidraget inlämnad till länsstyrelsen senast sex månader efter det att bidrag beviljats för småhus och senast 12 månader efter det att bidrag beviljats för flerbostadshus och lokaler. Om du inte slutför arbetena och kommer in med begäran om utbetalning inom föreskriven tid, så återkallas ditt bidragsbeslut.

### **Vem får bidrag?**

Bidraget betalas ut till den som vid utbetalningstillfället är lagfaren ägare. Observera att för hus upplåtna med bostadsrätt är det bostadsrättsföreningen som ska söka bidraget och inte den enskilde bostadsrättshavaren.

### **Kvalitetskrav**

Solfångaren ska uppfylla vissa kvalitetskrav. Bidrag lämnas endast till solfångare som är provade av ackrediterade provningsorgan och enligt de provningsnormer som Boverket fastställt. Kvalitetskraven anses som uppfyllda om solfångaren uppfyller kraven enligt den inledande kontrollen för P-märkning enligt Sveriges Provnings- och forskningsinstitut (SP) bestämmelser. Om du vill få bidrag för en solfångare som inte är provad av SP, så måste du kunna visa att den är provad enligt den tekniska kravspecifikation som finns i Boverkets föreskrifter BFS 2000:16, SOL 1.

Bidrag lämnas inte till lågtemperatursolfångare (t.ex. så kallade Pool-solfångare).

En lista över solfångare som uppfyller Sveriges Provnings- och forskningsinstituts krav enligt den inledande kontrollen för P-märkning finns på [www.sp.se](http://www.sp.se) eller kan beställas från länsstyrelsen.

### **Bygglov**

Installation av solfångarutrustning kan kräva bygglov. Tag därför kontakt med byggnadsnämnden i din kommun innan du beställer solfångaren.

### **Hur stort blir bidraget?**

Bidragets storlek är beroende av solfångarens årliga energiproduktion. I princip ges bidrag med 2:50 kr för varje kilowattimme/år som solfångaren producerar. Formeln för beräkningen ser ut så här:

Antal m<sup>2</sup> solfångararea x den beräknade årliga energiproduktionen i kWh per m<sup>2</sup> (vid medeltemperaturen 50° C) x 2:50 = bidraget i kronor.

Bidragets storlek är begränsat uppåt till:

Max 7 500 kr/lägenhet i småhus

Max 5 000 kr/lägenhet i flerbostadshus

Max 5 000 kr/bostadsanknuten lokal

Stödet är rambegränsat och kan bara lämnas om det finns medel.

### **Fler bestämmelser för flerbostadshus och lokaler**

För flerbostadshus och lokaler gäller dessutom att bidraget får vara högst 25 % av de faktiska kostnaderna för installationen. Faktiska kostnader är sådana kostnader som direkt kan hänföras till solvärmeinstallationen, t ex materialkostnader för solfångare, rör, isolering, värmeväxlare, styr- och reglerutrustning och ackumulator för korttidslagring. Utrustning för värmedistribution i byggnaden får inte räknas med. Arbetskostnader för installationen får ingå om arbetet har utförts av ett fristående företag som har F-skattebevis. Utländskt företag ska kunna visa upp motsvarande handlingar som visar att man betalar skatter och avgifter.

### **”De boende till godo”**

Bidrag för installation av solvärme i flerbostadshus ges endast om fastighetsägaren kan intyga att bidraget i sin helhet kommer de boende till godo i form av lägre boendekostnader. Man ska då jämföra med vad boendekostnaden blivit om installationen gjorts utan bidrag.

### **Ansökan och mer information**

Du lämnar din ansökan till länsstyrelsen i det län där fastigheten ligger. Hos länsstyrelsen kan du också få mer information om hur du söker bidrag och ansökningsblanketter. Informationsmaterial och ansökningsblankett finns även på Boverkets webbplats [www.boverket.se](http://www.boverket.se).

Boverket är nationell myndighet för samhällsplanering, stadsutveckling, byggande och boende. Vi arbetar på uppdrag av riksdag och regering för att människor ska få möjlighet till ett bra vardagsliv i ett hållbart samhälle.

En viktig del i bostadspolitiken är statens bidrag. I detta fall bidrag för att installera solvärmeanläggningar i småhus, flerbostadshus och bostadsanknutna lokaler.

Har du frågor om bidraget vänder du dig till din länsstyrelse. Boverket är den centrala myndighet som bl.a. hanterar överklagningar av länsstyrelsens beslut. Boverket kan därför inte besvara frågor som rör enskilda ärenden.